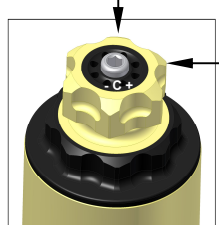


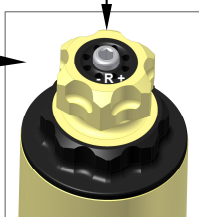
ENG

F12H243S - F12S fork kit HONDA X-ADV 750 m.y.17

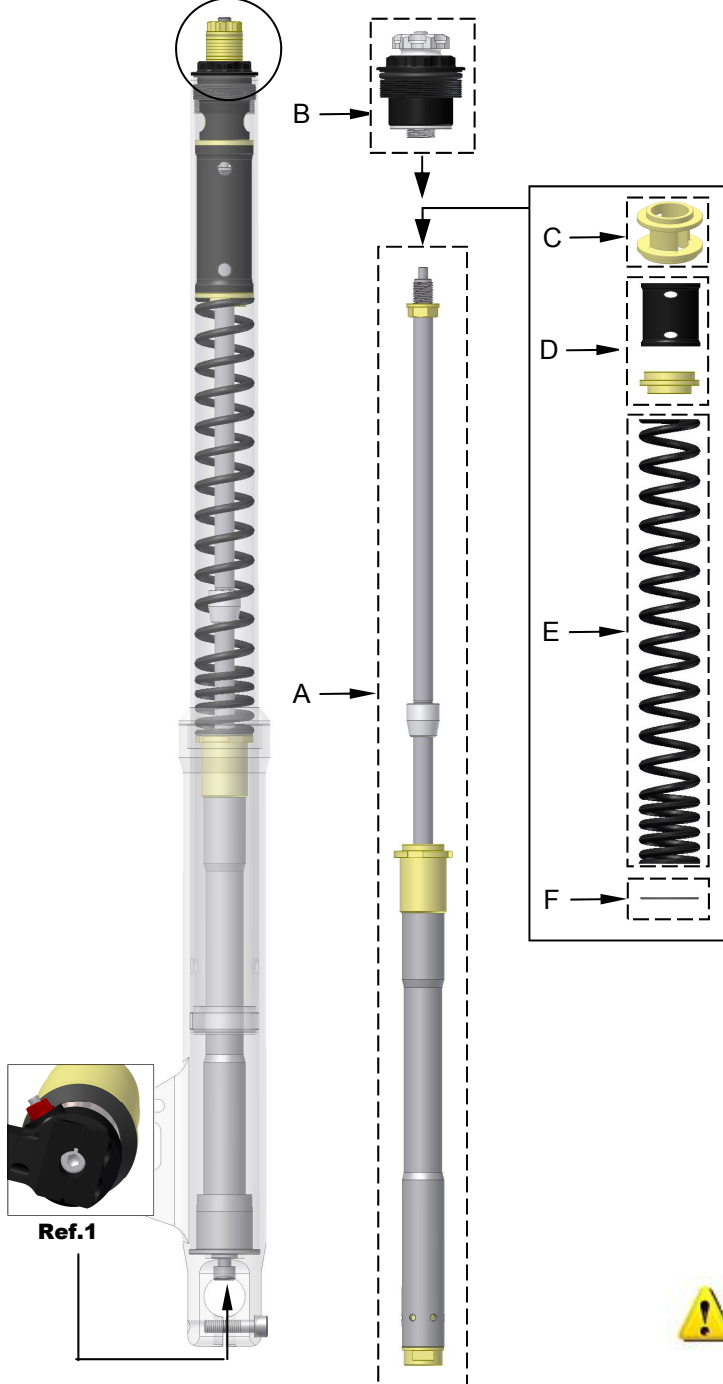
**COMPRESSION
ADJUSTMENT "C"**
- socket head screw -



**REBOUND
ADJUSTMENT "R"**
- socket head screw -



**SPRING
PRELOADING
ADJUSTER**



FORK KIT PARTS

- | | |
|-------------------|-----------------------|
| A- Cartridge Ø 20 | B- Fork cap set |
| C- Top Spacer | D- Spring Spacer+Bush |
| E- Spring 36-320 | F- Spring Washer |
- Motorex Fork Oil SAE5W (1l)

ASSEMBLY INSTRUCTIONS

- 1- Remove: original fork kit and compression adjustment
- 2- Thoroughly clean sleeve, fork tube and bottom avoiding all damages to oil retainers and guide bushings
- 3- Reassemble bushings and oil retainer on the sleeve and add grease to all sliding parts
- 4- Assemble Compression Adjustment "G", supplied with the fork kit, on the bottom fork
- 5- Position the fork kit "A" inside the fork tube. Make sure it is firmly on its bottom base.
- 6- Tighten the lower screw (ref.1) and make sure the fork kit lines up perfectly inside the fork tube.

AIR BLEEDING INSTRUCTIONS

- 1- Slowly pour oil into the fork so that it flows inside the cartridge.
Slide rod up and down several times to bleed any air bubbles out of the cartridge
- 2- Adjust oil level according to the instructions of the setup card.
Note: Oil level must be measured without spring and the rod pushed completely down.
- 3- Position the Fork Kit Parts as following:
 - "F" spring washer
 - "E" spring
 - "D" spring spacer+spring bush set
 - "C" top spacer
- 4- Position the rod to the maximum extension
- 5- Position the fork cap "B".
Note: tighten the pumping rod on the fork cap.
Torque load 20N
- 6- Screw the fork cap onto the sleeve, make sure you do not damage the O-ring placet under the fork cap.
Torque load 5N

ATTENTION

To remove the fork and tightening torques, follow the service manual





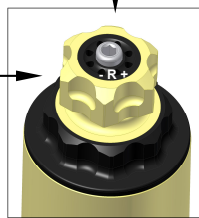
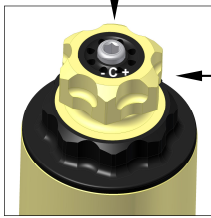
F12H243S - F12S fork kit HONDA X-ADV 750 m.y.17

Left Fork

Right Fork

**COMPRESSION
ADJ. UNIT "C"**
- socket head screw -

**REBOUNF
ADJ. UNIT "R"**
- socket head screw -



**SPRING
PRELOADING
ADJSTER**



RECOMMENDED ADJUSTMENT SETUP			
Rebound adjustment	20 Click		
Compression adjustment	20 Click		
Spring rate N/mm	left	8.0	right 8.0
Spring preload	12 click		
Oil level	160 mm		
Stroke	160 mm		
Heigh from top plate mm			

ADJUSTMENT STEP 2			
Rebound adjustment	Click		
Compression adjustment	Click		
Spring rate N/mm	left		right
Spring preload	Click		
Oil level mm			
Stroke mm			
Heigh from top plate mm			

During assembling and fitting the fork kit, to avoid damage to the fork components, make all adjustments with the fork kit mounted on the fork. Not act on the adjustments when the fork caps or cartridges are disassembled.

Make sure that the settings are in the full open position (Compression & Rebound) and full unloading (Spring Preload). The fork kit parts are supplied ready to fit. All adjustments must be made with all components fitted on the fork.

COMPRESSION & REBOUND adjustment

To count the rebound and compression clicks:
from fully closed, turn anticlockwise

SPRING PRELOAD adjustment
from fully open, turn clockwise
2 clicks = 1 mm

All technical interventions for maintenance and/or modification of the product must be performed by Matris Company or a Matris authorized service center.

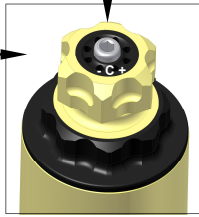
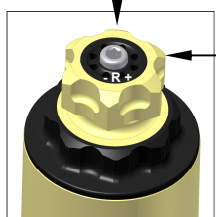
ITA

F12H243S - F12S fork kit HONDA X-ADV 750 m.y.17

**REGOLAZIONE
COMPRESIONE "C"**
- chiave esagono da 4 -

**REGOLAZIONE
ESTENSIONE "R"**
- chiave esagono da 4 -

**PRECARICO
MOLLA**



COMPONENTI KIT FORCELLA

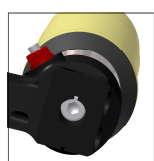
- | | |
|--------------------------|--------------------------|
| A- Cartuccia Ø 20 | B- Set tappo forcella |
| C- Distanziale superiore | D- Distanziale + Boccola |
| E- Molla 36-260 | F- Rondella molla |
- Motorex Fork Oil SAE5W (1l)

PROCEDURA DI MONTAGGIO

- 1- Rimuovere: KIT FORCELLA originale
- 2- Pulire bene fodero, canna forcella e piedino facendo attenzione a non rovinare paraoli e boccole di scorrimento
- 3- Rimontare le boccole e il paraolio sul fodero ingrassando bene le parti sottoposte a scorrimento
- 4- Posizionare il kit forcella "A" all'interno della forcella facendo attenzione che posi bene sulla base del piedino
- 5- Avvitare la vite inferiore (Rif.1), fare attenzione che il kit forcella risulti in centro rispetto la canna e che non sia fuori centro, questo significherebbe che il kit non è posizionato correttamente quindi ripetere con attenzione l'ultima procedura.

PROCEDURA DI SPURGO

- 1- Riempire poco a poco d'olio la forcella, facendo confluire l'olio all'interno della cartuccia levando eventuali vuoti d'aria che si creano in essa muovendo ripetutamente l'asta su e giù non troppo velocemente
- 2- Stabilire il Livello dell'olio come consigliato sulle scheda setup.
N.B. Il livello dell'olio va portato a misura senza la molla, con l'asta pompante a fine corsa (tutta in giù) e la canna o il fodero giù
- 3- Posizionare in sequenza i seguenti componenti KIT:
 - "F" rondella base molla
 - "E" molla KIT
 - "D" distanziale + boccola guida
 - "C" distanziale superiore
- 4- Portare l'asta pompante in massima estensione
- 5- Posizionare il tappo forcella "B".
N.B. l'asta pompante deve fare battuta sul tappo.
- 6- Avvitare il tappo forcella al fodero facendo attenzione a non danneggiare l'OR del tappo forcella.



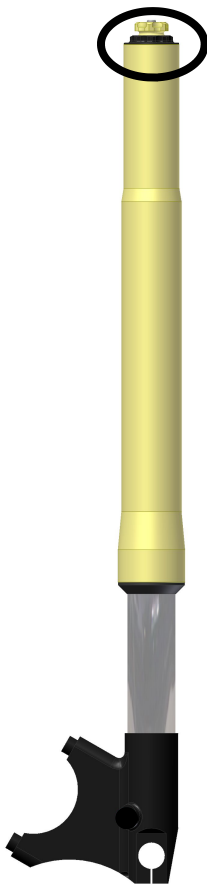
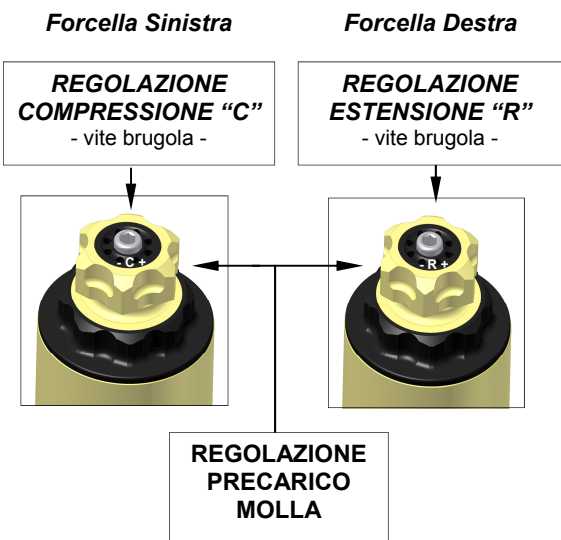
Rif.1



ATTENZIONE

Per lo smontaggio della forcella e le coppie di serraggio delle viti, seguire il manuale di officina

F12H243S - F12S fork kit HONDA X-ADV 750 m.y.17



TARATURE DI RIFERIMENTO CONSIGLIATE				
Reg. Estensione	20 Click			
Reg. Compressione	20 Click			
Costante molla N/mm	sx	8.0	dx	8.0
Precarico molla	12 click			
Livello olio	160 mm			
Corsa	160 mm			
Altezza dalla piastra sup. mm				

STEP TARATURA 2				
Reg. Estensione	Click			
Reg. Compressione	Click			
Costante molla N/mm	sx		dx	
Precarico molla	Click			
Livello olio mm				
Corsa mm				
Altezza dalla piastra sup. mm				



Per evitare danni ai componenti della forcella, effettuare tutte le regolazioni a kit e forcella montati.
Non agire sulle regolazioni a forcella e tappi smontati.
Assicurarsi sempre che le regolazioni siano in posizione tutto aperto (Estensione & Compressione) e tutto scarico per Precarico molla.
Il kit è consegnato pronto per il montaggio.
Le regolazioni e tarature devono essere effettuate a forcella montata.



Regolazione COMPRESSIONE & ESTENSIONE
I click di riferimento per estensione e compressione vanno contati da tutto chiuso agendo in senso antiorario

Regolazione PRECARICO MOLLA
Da tutto aperto, girare in senso orario
2 click = 1 mm



Interventi tecnici per manutenzione e/o modifica del prodotto devono essere fatti da Matris srl o Centro Assistenza Autorizzato.